



Latidos de cambio

AVANZANDO HACIA TU NUEVO HOSPITAL



VISITA AL NUEVO HOSPITAL:

Revisamos todos los detalles en la **construcción de pasillos, estacionamiento subterráneo y patios de luz interiores**

PÁG 2

PÁG 3

Consultora externa ya concluyó importante etapa diagnóstica para la gestión del cambio.

PÁG 4

Revisa todo el trabajo desarrollado con los dirigentes de distintas organizaciones sociales.

PÁG 5

Conoce a los dos nuevos coordinadores del Comité de Puesta en Marcha.



Equipo directivo evidenció en terreno **avance** de las obras de nuestro **nuevo hospital**

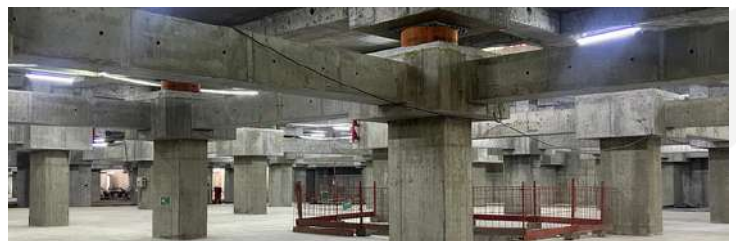
El recorrido permitió conocer en detalle cómo va tomando forma el futuro recinto que promete ser 4 veces más grande que el actual.

El Equipo Directivo realizó una visita al terreno donde se construye nuestro nuevo Hospital de Coquimbo con el objetivo de observar directamente los espacios que comienzan a definir a este gran proyecto de salud.

Durante el recorrido pudieron identificar los sectores donde se ubicarán los estacionamientos, los principales accesos y los patios interiores, elementos clave para un desplazamiento ordenado.

Sin duda este último es un cambio que llamó la atención, ya que permitirá el ingreso de luz natural y aportará mayor bienestar al espacio, reflejando un proyecto que busca entregar mejores condiciones tanto para quienes se atienden como para quienes trabajan en el hospital.

Como cierre, la visita permitió obtener una mirada global, resaltando el 27% avance y la coherencia entre diseño y funcionalidad.





Consultora externa **concluyó etapa diagnóstica** para la gestión del cambio

La instancia **contempló entrevistas y focus group** con distintos equipos, recogiendo sus experiencias y percepciones.

Con una amplia participación de funcionarios y funcionarias, en el mes de marzo la Consultora Panal finalizó la etapa diagnóstica en el marco del proceso de gestión del cambio hacia el nuevo Hospital de Coquimbo. Un trabajo que se desarrolló a través de entrevistas individuales, *focus group* y distintas observaciones en terreno en unidades clínicas y administrativas, que permitieron recoger directamente el sentir de los equipos respecto al futuro recinto hospitalario.

Durante cada una de las jornadas los participantes compartieron sus experiencias, inquietudes y expectativas en torno a la transición, abordando temas como los nuevos espacios, los flujos de trabajo y los desafíos propios del cambio organizacional.

Otra de las actividades realizadas fueron las observaciones en terreno, que permitieron complementar la información levantada en las conversaciones, entregando una mirada integral de las prácticas cotidianas y los aspectos que será necesario fortalecer en el nuevo recinto.

De esta manera, el proceso no solo considera aspectos técnicos, sino también la experiencia y voz de quienes serán protagonistas de su puesta en marcha.





Lo escuché por ahí...

La comunidad **no está considerada en el proceso de cambio**

Falso

Desde noviembre de 2025 que la consultora DSS está trabajando en un “Plan de Participación basado en la realización de un Estudio Territorial y Diagnóstico Comunitario”, que involucrará activamente a las provincias de Elqui, Limarí y Choapa.

Los profesionales ya han iniciado las entrevistas a diferentes actores ciudadanos, que fueron priorizados de distintos polos territoriales de Coquimbo. Un trabajo que con el tiempo también será extrapolado a otras comunas de la región.

El objetivo de esta primera etapa es recoger experiencias y expectativas de las organizaciones sociales relevantes en cada zona, para así poder reunir la mayor cantidad de información que sea coherente con las dinámicas de los territorios asociados a nuestro nuevo Hospital de Coquimbo y así poder trabajar de la mano con ellos en este nuevo e importante desafío.



Bitácora de los últimos avances

Conoce a los dos nuevos coordinadores del Comité de Puesta en Marcha

La Dirección de nuestro hospital compartió la Resolución Exenta N°3624 que actualiza las funciones del Comité de Puesta en Marcha y establece los roles de coordinación general.

De acuerdo a lo señalado en el documento, se delegó esta labor en la Subdirección de Gestión Asistencial de Atención Cerrada, que está a cargo del Dr. Jaime Bastidas, en conjunto con la Subdirección de Gestión Asistencial de Atención Abierta, encabezada por la Dra. Alejandra Álvarez.



Capacitación Reglamento Servicio de Obra

El Servicio de Salud Coquimbo realizó una importante jornada de capacitación dirigida al Comité de Puesta en Marcha enfocada en el Reglamento de Servicio de la Obra (RSO), un documento obligatorio para el período de explotación de nuestro nuevo hospital.

Este instrumento debe contemplar aspectos vinculados con los procesos internos y flujos operativos del establecimiento, por lo que durante la instancia se analizó cómo estos elementos deben articularse para asegurar la correcta coordinación en el funcionamiento del recinto durante el período concesionado.



¡Saludamos a los **nuevos ganadores de nuestro concurso!**

Queremos agradecer a quienes se animaron a participar y pusieron a prueba sus conocimientos sobre nuestro nuevo Hospital de Coquimbo.

Tras revisar todos los correos, y descartar a quienes lamentablemente no acertaron a las 4 preguntas, realizamos el sorteo para elegir a los ganadores.

Compartimos las respuestas correctas:

- 1- Los Tijerales.
- 2- Consultora Panal.
- 3- Falso, será en un periodo aproximado de un mes.
- 4- 26,25% de avance.

¡Muchas gracias a todos por participar!



Daniela Aros Goossens
Administrativa Centro Amancay.



Esteban Díaz
Ingeniero informático TIC.



Viviana Parraguez
Enfermera jefe Salud Mental
Atención Cerrada.

6to CONCURSO por el cambio

Si todavía no te atreves a participar, ¡esta es tu oportunidad! Te invitamos a responder nuevas preguntas y enviarnos un e-mail con tus respuestas, incluyendo nombre y cargo, a comunicaciones.hsp@redsalud.gob.cl. Entre todos los que respondan correctamente, sortearemos 3 premios sorpresa. ¡Mucho éxito!



1.- ¿Qué espacios del nuevo hospital recorrió el equipo directivo en su última visita?

- A) Helipuerto y Unidad de Cuidados Intensivos.
- B) Solo la fachada.
- C) Áreas administrativas.
- D) Estacionamientos, accesos y patios interiores.



2.- ¿Cuál es la empresa que realiza el “Estudio Territorial y Diagnóstico Comunitario”?

- A) DSS.
- B) No es una empresa, es la Unidad de Participación.
- C) Desarrollo de Sistemas y Servicios.
- D) Ambiente social.



3- ¿Quiénes son los nuevos coordinadores del Comité de Puesta en Marcha?

- A) Dr. Eric Navarro y Jacquelin Aranda.
- B) Piara Espinosa y Jorge Herrera.
- C) Dr. Jaime Bastidas y Dra. Alejandra Álvarez.
- D) Aún no hay, seleccionará Servicio de Salud.



4- ¿Qué actividades desarrolló la consultora Panal con los funcionarios del hospital?

- A) Entrevistas individuales.
- B) Focus group.
- C) Observaciones en terreno.
- D) Todas las anteriores.



¿Qué opinan los funcionarios sobre el nuevo Hospital?



Cristian Ibáñez

Administrativo

Unidad de Comercialización.

“Al nuevo recinto hospitalario lo veo como una oportunidad de desarrollo, tanto en el área profesional como personal, ya que al ser un espacio más amplio tendremos mayores dependencias para entregar una atención de calidad y más cercana a los usuarios, facilitando un servicio más eficiente.

Por otro lado, como Unidad de Comercialización estamos expectantes de poder trabajar en conjunto con todos los servicios clínicos, entregando orientación e información oportuna para que familiares y usuarios se sientan acogidos y no tengan dudas al momento de finalizar su atención. De esta forma, mejoramos los procesos y evitamos que sea engorroso para los pacientes al momento del alta médica, lo que contribuirá a avanzar en nuestro propósito de convertirnos en el mejor hospital de alta complejidad en la región y, por qué no, a nivel nacional”.

“El nuevo hospital representa tanto un desafío como una oportunidad de generar un cambio significativo en nuestra dinámica laboral. El aumento en la dotación de camas probablemente impactará en la demanda de prestaciones, incluyendo exámenes de atención abierta y cerrada. Esperamos con entusiasmo disponer de mayor y mejor equipamiento, así como de espacios dignos que faciliten el adecuado desarrollo de nuestras funciones y una atención segura para los usuarios.

Este cambio implica un importante desafío profesional, ya que me corresponde liderar al equipo en la implementación de estrategias y formas de organización. Y en el ámbito personal, confío en que se gestionen junto al intersector los ajustes necesarios en los recorridos de la locomoción colectiva, considerando que la nueva ubicación continúa siendo distante de mi hogar. Los traslados son un factor importante para quienes se desplazan con esfuerzo hacia su lugar de trabajo, así como para los usuarios que requieren accesibilidad al emplazamiento de nuestro tan esperado hospital”.



Nidia Rocco

Enfermera jefe

Unidad de Neurofisiología.



Sofía Galleguillos

Terapeuta Ocupacional

Jefa U. de Terapia Ocupacional.

“La llegada del nuevo Hospital representa un hito emocionante para nuestra disciplina y para mi carrera, un cambio que como Unidad de Terapia Ocupacional hemos esperado para fortalecer nuestros procesos terapéuticos. Estamos muy motivados con el traslado, ya que significa dignificar la atención de nuestros pacientes con infraestructura de primer nivel que facilite la rehabilitación innovadora y mejore su calidad de vida.

Aunque el nuevo recinto me queda un poco más lejos de mi hogar, el compromiso con la salud pública y la satisfacción de ver cómo crece nuestra capacidad de rehabilitación desde la terapia ocupacional, hacen que el trayecto valga totalmente la pena, marcando un antes y un después en nuestra labor diaria y en nuestra satisfacción profesional”.

“Recibo con mucha ilusión la noticia del nuestro hospital, ya que representa un avance trascendental tanto para la comunidad como para los profesionales que formamos parte de la institución. Además, generará un impacto positivo gracias a los espacios más amplios y adecuados, así como la incorporación de tecnologías innovadoras, elementos que permitirán ofrecer una atención de mayor calidad. Por otro lado, en el ámbito de nuestro servicio, dispondremos de salas de atención integral de parto, lo que facilitará un entorno más acogedor y centrado en la familia.

La inauguración del nuevo recinto supondrá un reto de adaptación en lo personal, ya que estará ubicado a mayor distancia de mi hogar. Sin embargo, estoy convencida de que los beneficios para la comunidad, equipo de salud y para mí como profesional, serán suficientes para que el esfuerzo merezca la pena. Sin duda, esta apertura es la oportunidad para ofrecer una atención más humana y de calidad para todos”.



Mariely Pinto

Matrona jefe

Servicio de Ginecología y Obstetricia.

“Asumimos con entusiasmo el desafío que implica la apertura del nuevo y renovado hospital, instancia que sin duda contribuirá a mejorar la atención a nuestros usuarios.

Este avance se acompaña de espacios modernizados y tecnología de punta, que permitirá dar respuesta a las demandas actuales y futuras, en un proceso que va de la mano con la preparación de nuestro equipo de colaboradores, con el objetivo de brindar una atención de alto estándar.

Este ‘cambio de casa’ si bien implica importantes desafíos y una alta carga de trabajo, también representa una valiosa oportunidad de crecimiento. Un nuevo escenario para quienes formamos parte del “San Pablito”, que se sustenta en nuestra vocación de servicio y en el compromiso permanente con una atención de calidad hacia la comunidad”.



Katherine Henríquez

Químico Farmacéutico

Jefa U. de Farmacia.



HOSPITAL SAN PABLO
COQUIMBO

hospitalcoquimbo.cl 



hspcoquimbo